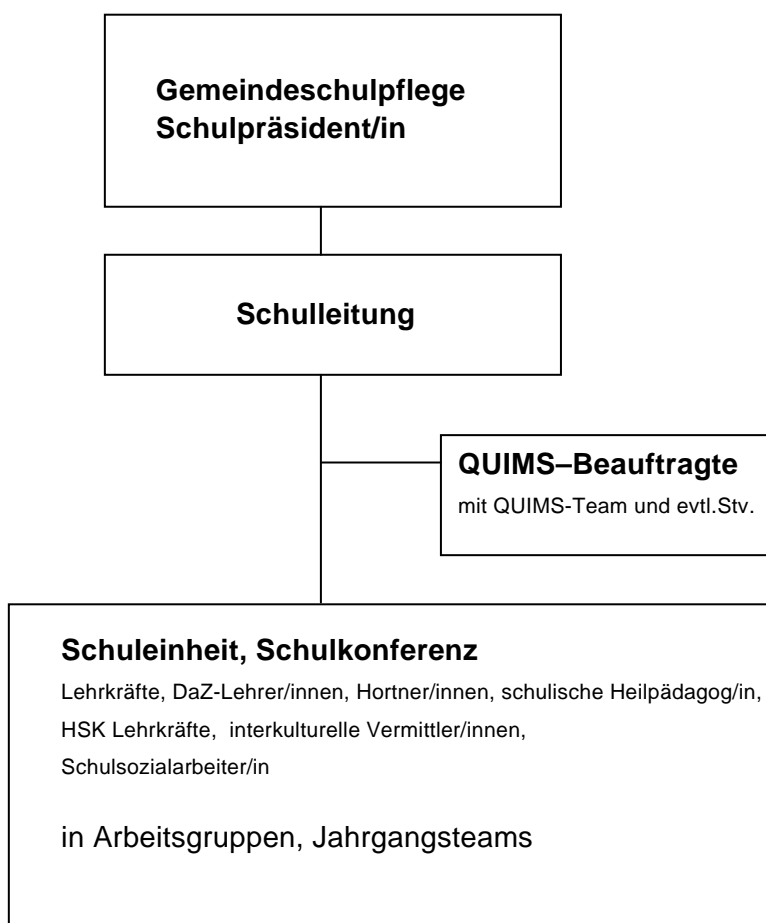




Qualität in multikulturellen Schulen

Aufgaben und Rollen von Schulpflege, Schulleitungen, QUIMS-Beauftragten und QUIMS-Teams

Organigramm einer QUIMS-Schule



Gemeindeschulpflege

Grundsätzliches	Die Schulpflege ist verantwortlich für den Vollzug der gesetzlichen Bestimmung zu QUIMS. Sie koordiniert die Einführung mit andern Umsetzungsarbeiten zum VSG (Umsetzungsbeauftragte). Wir empfehlen für jede QUIMS-Schule oder pro Gemeinde ein für QUIMS zuständiges Behördemitglied.
Leitung Steuerung Koordination	Die Schulpflege genehmigt das Schulprogramm, inkl. QUIMS-Massnahmen. Sie kann einer Schule im Rahmen der kantonalen Bedingungen strategische Vorgaben machen.
Schulprogramm	Sie bestimmt, für welche Periode innerhalb eines Rahmens von drei bis fünf Jahren die Schulprogramme erlassen werden. Sie kann Rahmenbedingungen festlegen, die bei der Festsetzung der Programme zu beachten sind. Sie veröffentlicht die Programme.
Jahresplanung und Berichte Budget und Rechnung	Die Schulpflege beaufsichtigt die Durchführung von QUIMS-Massnahmen. Sie genehmigt die Berichte der Schulen. Sie überprüft und genehmigt auch QUIMS-Rechnungen, die der Kanton verlangt und reicht diese der kantonalen QUIMS-Leitung im Volksschulamt ein.
Schulinterne Weiterbildung	Die Schulpflege kann an schulinternen Weiterbildungen teilnehmen.
Information Berichterstattung	Die Schulpflege erlässt Vorgaben zur Information der Eltern und der Öffentlichkeit. Insbesondere in Konfliktfällen behält sie die Information der Öffentlichkeit in der Hand.

Schulleitung

Grundsätzliches	Die Schulleitung ist für die administrative, personelle und finanzielle Führung und zusammen mit der Schulkonferenz für die pädagogische Führung und Entwicklung der Schule verantwortlich. Sie orientiert sich am Schulprogramm.
Leitung Steuerung Koordination	Die Schulleitung trägt die Hauptverantwortung für die Steuerung des schuleigenen Schulentwicklungsprozesses und für die Qualität der QUIMS-Massnahmen. Sie ist verantwortlich, dass zielgerichtete QUIMS-Massnahmen an ihrer Schule geplant und durchgeführt werden. Die Schulleitung klärt mit der QUIMS-Beauftragten die genaue Aufgabenteilung bezüglich QUIMS.
Ansprechsperson für...	Für die Schulpflege und das VSA ist die Schulleitung grundsätzlich die Ansprechsperson (Ergänzungen Seite 4, QUIMS-Beauftragte „Ansprechsperson für...“).
Schulprogramm	Sie ist zusammen mit der Schulkonferenz verantwortlich für die Entwicklung und die Durchführung der Schulprogrammarbeit. Die QUIMS-Massnahmen sind Teil des Schulprogramms.
Jahresplanung und Berichte Budget und Rechnung	Die Schulleitung ist verantwortlich für die Jahresplanung und die QUIMS-Finzen (Jahresbudget, Buchhaltung und Jahresrechnung). Sie arbeitet dabei mit der QUIMS-Beauftragten zusammen und kann ihr die Rechnungsführung delegieren. Sie legt Budget und Rechnung der Schulkonferenz vor.
Schulinterne Weiterbildung	Die Schulleitung gestaltet in Zusammenarbeit mit der QUIMS-Beauftragten und evtl. externen Fachleuten die schulinternen Weiterbildungen. Sie übernimmt die Sequenzen, die zu ihren Schulleitungsaufgaben gehören und vereinbart, welche Sequenzen andere Personen übernehmen.
Evaluation und Qualitätssicherung	Sie ist verantwortlich für die jährliche interne Evaluation und Qualitätssicherung der QUIMS-Arbeiten. Sie sorgt dafür, dass Rückmeldungen von Schülerinnen, Schülern und Eltern eingeholt werden. Sie achtet dabei auf die Nachhaltigkeit der QUIMS-Arbeiten, z. B. durch regelmässige Information und pädagogische Konferenzen, durch eine gute Fokussierung der pädagogischen Schulentwicklung, durch Verbindlichkeit in einer längerfristig angelegten Umsetzung. Sie ist auch verantwortlich für Vorbereitung und Auswertung der externen Evaluation der Fachstelle für Schulbeurteilung, die QUIMS-Massnahmen betreffen können.

Information Berichterstattung	Die Schulleitung ist bezüglich QUIMS in Zusammenarbeit mit der QUIMS-Beauftragten zuständig für den Informationsaustausch mit der Schulpflege sowie für die Berichterstattung und für die Rechenschaftslegung.
----------------------------------	--

QUIMS-Beauftragte

Grundsätzliches	Im Auftrag der Schulleitung und der Schulkonferenz übernimmt die QUIMS-Beauftragte Aufgaben der Koordination sowie der fachlichen und organisatorischen Vorbereitung von QUIMS-Arbeiten der Schule.
Leitung Steuerung Koordination	Im Auftrag der Schulleitung und der Schulkonferenz koordiniert und bearbeitet die QUIMS-Beauftragte QUIMS-Aufgaben in der eigenen Schule: Sie leitet das QUIMS-Team, kann Teilprojekte leiten und sie koordiniert die Arbeitsgruppen im Bereich von QUIMS.
Ansprechperson für...	Sie ist in der Einführungszeit für das kantonale QUIMS-Team Ansprechperson in Bezug auf die operative Abwicklung der QUIMS-Einführungsschritte der Schule.
Schulprogramm	Sie bereitet die QUIMS-Teile des Schulprogramms zuhanden der Schulleitung und der Schulkonferenz vor. Sie berücksichtigt die Resultate der Standortbestimmung und achtet auf eine gute Einbettung in die gesamte Schulentwicklung.
Jahresplanung und Berichte Budget und Rechnung	Die QUIMS-Beauftragte bereitet die QUIMS-Jahresplanung vor und arbeitet beim Verfassen von QUIMS-Berichten mit. Sie unterstützt die Schulleitung beim Erstellen des QUIMS- Budgets und der QUIMS-Jahresrechnung.
Schulinterne Weiterbildung	Sie plant und gestaltet in Zusammenarbeit mit der Schulleitung und mit externen Fachleuten Anlässe der schulinternen Weiterbildung im Bereich QUIMS.
Evaluation und Qualitätssicherung	Gemeinsam mit der Schulleitung und den Arbeitsgruppen hält die QUIMS-Beauftragte die pädagogische Schulentwicklung und Qualitätssicherung einer Schule in Bezug auf QUIMS in Gang. Dabei achtet sie darauf, dass die QUIMS-Ziele nachhaltig verfolgt werden und die Schulentwicklung sich auf wenige Themen konzentriert.

	<p>Sie arbeitet bei der Planung und Durchführung der internen Evaluation von QUIMS mit.</p> <p>Sie unterstützt die Schulleitung in der Vorbereitung und Auswertung der externen Evaluation der Fachstelle für Schulbeurteilung, sofern diese QUIMS-Massnahmen betreffen.</p>
Information Berichterstattung	<p>Die QUIMS-Beauftragte informiert in Zusammenarbeit mit der Schulleitung die Schulkonferenz, die Schulpflege, die Eltern und in Absprache mit der Schulpflege auch die Öffentlichkeit regelmässig über die QUIMS-Arbeiten.</p> <p>Alle zwei Jahre füllen sie in Zusammenarbeit mit den Arbeitsgruppen und der Schulleitung zuhanden des Volksschulamts eine formalisierte Erhebung über die erfolgten QUIMS-Arbeiten aus.</p>
Einführungstreffen Weiterbildung ZLG	<p>Sie nimmt während der zweijährigen Einführungszeit an den Einführungstreffen des kantonalen QUIMS-Teams für QUIMS-Beauftragte teil und besucht den QUIMS-Zertifikatslehrgang (ZLG) der pädagogischen Hochschule.</p>

QUIMS-Team

Grundsätzliches	<p>Das QUIMS-Team unterstützt die QUIMS-Beauftragte in ihren Aufgaben und setzt sich dafür ein, dass die Entwicklungsprojekte im Team breit abgestützt sind. Es achtet auf eine gute Einbettung von QUIMS in die gesamte Schulentwicklung.</p>
Leitung Steuerung Koordination	<p>Es berät sich über die Entwicklung von QUIMS und unterstützt die QUIMS-Beauftragte in spezifischen Aufgaben: Erstellen von Dokumenten, Organisation von Räumen, Vorbereitung und Moderation von Fragen im Kollegium. Mitglieder des QUIMS-Teams können Teilprojekte und Arbeitsgruppen leiten.</p>
Schulprogramm	<p>Das QUIMS-Team arbeitet mit in der Vorbereitung der QUIMS-Elemente des Schulprogramms.</p>
Jahresplanung und Berichte Budget und Rechnung	<p>Es übernimmt einzelne vorbereitende Arbeiten in der Jahresplanung und Berichterstattung, z.B. für einzelne QUIMS-Entwicklungsprojekte und -Angebote.</p>
Evaluation und	<p>Das QUIMS-Team übernimmt einzelne Aufgaben, wenn schuleigene QUIMS-</p>

Qualitätssicherung	Massnahmen evaluiert werden sollen. Es trägt zu einer positiven Stimmung gegenüber der QUIMS-Projektplanung und zu einer breiten Abstützung im Team bei.
Information Berichterstattung	Es unterstützt die QUIMS-Beauftragte in Arbeiten bezüglich Berichterstattung und Information. Das QUIMS-Team pflegt den Austausch mit anderen Planungsgruppen der Schule.

Anforderungsprofil, Ressourcen und Auswahlverfahren für QUIMS-Beauftragte

Anforderungsprofil

Die Aufgabe der QUIMS-Beauftragten wird einer geeigneten Lehrperson (alle Stufen), einer pädagogisch qualifizierte Betreuungsperson oder der Schulleitung übertragen.

Nötig sind:

- Erfahrungen und Fachwissen im Bereich der Unterrichtsentwicklung (Sprachförderung, schulerfolgsorientierte Lernförderung, soziale Integration)
- Erfahrungen mit und/oder Interesse an Projektarbeit und Moderationsaufgaben im Kollegium
- Gute Integration im Kollegium
- Interesse und Bereitschaft, sich in QUIMS-Bereichen weiterzubilden

Ressourcen

Zeitressourcen: Für ihre Aufgaben werden die QUIMS-Beauftragte und ihr QUIMS-Team zeitlich entlastet.

Für die QUIMS-Beauftragte empfehlen wir 2-3 Wochenlektionen Entlastung. Das sind rund 140 bis 210 Arbeitsstunden pro Jahr. Für ein QUIMS-Team empfehlen wir 0.5 bis 2 Wochenlektionen (Stundenpool), dies entspricht rund 35 bis 140 Arbeitsstunden pro Jahr. Falls in einer Schule vorhanden, ist die QUIMS-Beauftragte Mitglied der schulinternen Steuergruppe. Es ist auch möglich, die QUIMS-Beauftragte mit einer QUIMS-Stellvertretung zu ergänzen.

Übernimmt die Schulleitung die Funktion der QUIMS-Beauftragten, sind die durch QUIMS finanzierten Stunden für QUIMS-Zwecke ausserhalb des regulären Schulleitungspensums zu leisten. In diesem Fall erachten wir ein QUIMS-Team als besonders wichtig.

Das 100% Pensum darf nicht überschritten werden (UST 29 Lektionen, MST 28 Lektionen, OST 28 Lektionen, Handarbeit 28/29 Lektionen).

Fachliche Ressourcen: Die QUIMS-Beauftragte bildet sich im QUIMS-Zertifikatslehrgang (ZLG, ehemals NDK) an der PHZH weiter (rund 30 Tage plus Eigenarbeit, insgesamt 450 h). Verfügt sie schon über Weiterbildungen, z.B. in einem ZLG zu Schulleitung oder Unterrichtsqualität, prüfen die PHZH und das Volksschulamt, wie diese angerechnet werden.

Auswahlverfahren

- Die Schulpflege und die Schulleitung informieren das Schulkollegium über die Aufgaben und die Rolle der QUIMS-Beauftragten und erläutern das Vorgehen der Wahl.
- Interessierte Lehrpersonen und pädagogisch qualifizierte Betreuungspersonen können sich für diese neue Funktion bei der Schulleitung melden.
- Die Schulleitung (evtl. zusammen mit einer Vertretung der Lehrerschaft und der Schulpflege) prüft, inwieweit die Interessentinnen und Interessenten den Anforderungen der QUIMS-Beauftragten entsprechen. Sie schlägt der Schulkonferenz eine begründete Nomination einer QUIMS-Beauftragten und eines QUIMS-Teams (evtl. einer Stellvertretung) vor.
- Die Schulkonferenz nominiert die QUIMS-Beauftragte zuhanden der Schulpflege.
- Die Schulpflege wählt die QUIMS-Beauftragte, das QUIMS-Team (wenn vorgeschlagen auch die Stellvertretung) definitiv und meldet sie der kantonalen QUIMS-Leitung des Volksschulamtes.